



Волгоградский областной
клинический
онкологический диспансер

Памятка

при госпитализации
в детское отделение

Находиться рядом с ребенком в период его лечения - это важно!

Дети характеризуются особой впечатлительностью, они очень чутко реагируют на любые изменения внешней среды, будь то обстановка или погода, и особенно на изменения настроения и отношения окружающих людей.

Поэтому, для маленького ребенка присутствие в незнакомом месте любящего родного человека – важный фактор скорой адаптации к новым условиям и достижения успеха лечения. С момента поступления и до выписки Ваши интересы должны быть подчинены главной цели - помочь вернуть здоровье Вашему ребенку.

Будьте уверены, что лечение и уход за маленькими пациентами в стационаре нашего диспансера осуществляют высококвалифицированные врачи и прочий медицинский персонал. А нахождение в комфортных условиях в комплексе с поддержкой родных людей позволит Вашему ребенку скорее пойти на поправку.

Совместное пребывание

При госпитализации ребенка до 4-х лет, его сопровождающему лицу предоставляется:



Бесплатное
спальное место



Бесплатное
питание

При госпитализации ребенка старше 4-х лет, его сопровождающему лицу предоставляется:



Бесплатное
спальное место
(при наличии)



Питание законного
представителя,
осуществляется за счет
собственных средств.

Уход законным представителем за ребенком в детском отделении включает в себя:

- кормление,
- переодевание,
- санитарно-гигиеническое обслуживание,
- сопровождение на медицинские процедуры.

В соответствии с санитарно-противоэпидемическими правилами, для совместного пребывания с ребенком в целях осуществления ухода за ним, сопровождающий предоставляет:

- заключение флюорографии (срок действия 1 год),
- анализ кала на кишечную группу,
- справку от дерматолога,
- ВИЧ, сифилис, гепатиты В, С

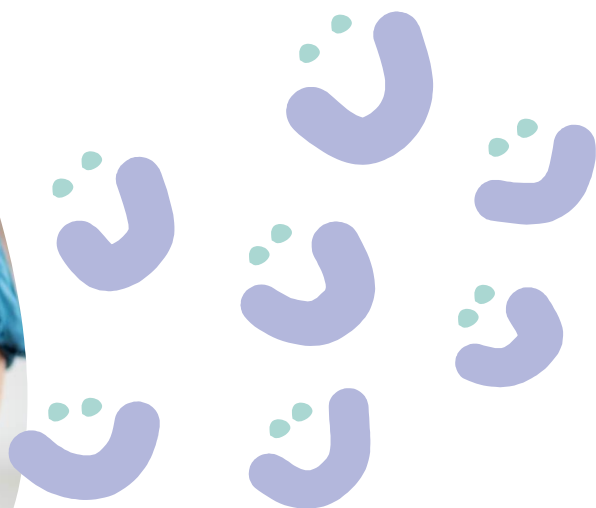
Ключ к успеху

Просим Вас уважительно относиться к медицинским работникам и другим лицам, участвующим в оказании медицинской помощи.

Поддерживать этичное и вежливое отношение по отношению не только к персоналу, но и к другим родителям.

В одной палате с Вами и Вашим ребенком могут быть другие дети. Будьте терпеливы и не отказывайте им в помощи.

Пусть ваш ребенок выздоравливает в атмосфере взаимопонимания и взаимной поддержки!



Сервис и комфорт

В детском отделении диспансера имеется все необходимое для лечения и комфортного пребывания детей, подростков и сопровождающих лиц:

1. Круглосуточный уход и внимание нашего персонала;
2. Размещение в палатах повышенной комфортности;
3. В детском отделении работает «Система чистых помещений»;
4. Ежедневная уборка палат производится в соответствии с требованиями санитарно-эпидемиологического режима;
5. На территории диспансера доступны:
 - аптека;
 - банкомат;
 - кафе
6. В 100 метрах от входа в диспансер организована бесплатная муниципальная парковка для личного транспорта пациентов и их родственников.



Примерный список вещей в больницу



Посуда, питание:

- поильник, бутылочка, соска
- молочная смесь, детское питание
- вода, сок
- тарелки, ложки, вилка, кружки (ребенку и маме)

Предметы гигиены:

- зубная паста, зубные щетки
- жидкое мыло, туалетная бумага
- крем детский
- влажные салфетки
- ватные диски, ватные палочки
- ножницы маникюрные детские
- полотенце (ребенку и маме)
- горшок, подгузники и пеленки
- клеенка
- шампунь, косметика маме
- стиральный порошок

Одежда, обувь (по сезону):

- кофточки, рубашки, футболки, свитер
- шорты, штаны, юбки,
- носочки, колготки, шерстяные носки
- трусы, майки
- носовые платки
- тапочки (ребенку и маме), обувь для душа
- одежда маме

Игрушки:

- игрушки, которые легко моются
- вещи для проведения досуга (кроссворды, книги, музыкальный плеер, планшет или ноутбук, журналы)

Разное:

- термометр (индивидуальный) по желанию
- пакеты для сбора мусора
- телефон с зарядным устройством
- ручка, бумага

Госпитализация

В день госпитализации, Вам необходимо приехать в назначенное доктором время в диспансер по адресу: г. Волгоград, ул. Землячки, 78

Детское поликлиническое отделение находится в новом здании ЛКЦ (Лечебно-консультационный центр). Вход с торца ЛКЦ со стороны центра реабилитации.

На основании Федерального закона «О противодействии терроризму» от 06.03.2006г. № 35-ФЗ, Федерального закона Российской Федерации от 22 июля 2008г. № 123-ФЗ «Технический регламент о требованиях пожарной безопасности» и в целях обеспечения надлежащего порядка работы учреждения и создания безопасных условий для лиц, работающих и посещающих ГБУЗ «ВОКОД», закрыт свободный въезд и определен регламент въезда автотранспорта на территорию.

К входу в поликлинику и стационар для высадки и посадки, допускается автотранспорт с детьми-инвалидами, с инвалидами 1 и 2 групп, (с пациентами, не способными передвигаться самостоятельно).

В 100 метрах от диспансера организована бесплатная муниципальная парковка для личного транспорта пациентов и их родственников. Обратиться в регистратуру для оформления необходимой документации и последующего приема доктора перед госпитализацией.

При себе необходимо иметь (оригинал и копии):
паспорт представителя пациента и свидетельство о рождении ребёнка (паспорт ребёнка);
страховой медицинский полис;
СНИЛС;
оригиналы и копии результатов анализов и исследований пациента и представителя.

* Если вам необходимо оформление листка нетрудоспособности, сообщите, пожалуйста, об этом лечащему врачу перед госпитализацией.

После оформления необходимого пакета документов сотрудники поликлиники направят Вас в приемный покой для оформления госпитализации и получения пропуска.

Вход и выход с территории диспансера производится по пропуску.

Режим дня

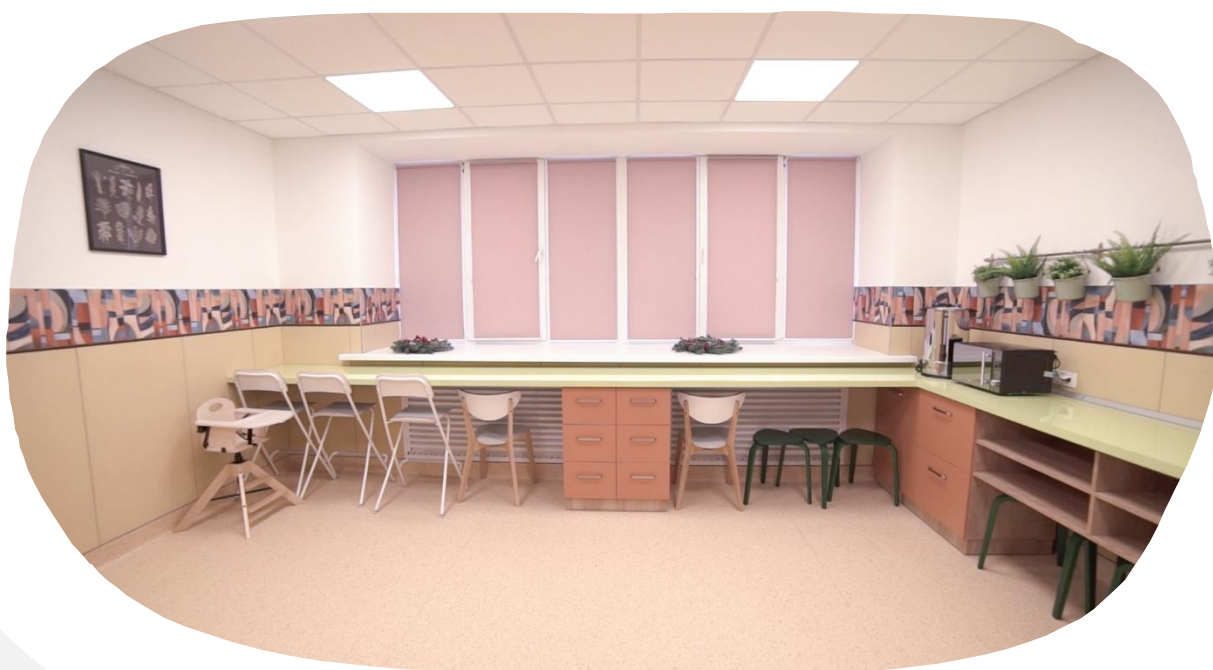
Время	Мероприятие
7.00	Пробуждение, утренний туалет
07.00 – 07.30	Измерение температуры тела
07.00 – 08.00	Забор анализов
08.00 – 09.00	Обход лечащего врача
09.00 – 10.00	Завтрак
10.00 – 13.00	Выполнение назначений врача
13.00 – 14.00	Обед
14.00 – 16.00	Тихий час
16.00 – 16.30	Полдник
16.30 – 17.30	Досуг
17.30 – 18.30	Ужин
18.30 – 19.00	Измерение температуры тела
19.00 – 20.00	Обход дежурного врача
20.00 – 21.30	Выполнение вечерних назначений врача. Свободное время
21.30 – 22.00	Вечерний туалет
20.30 – 21.00	Гигиенические процедуры, проветривание палат
22.00 – 07.00	Ночной сон

*Время проведения медицинских процедур осуществляется согласно назначениям лечащего врача.

Питание

При круглосуточном пребывании в стационаре для пациентов предусмотрен завтрак, обед, полдник и ужин. Для сопровождающего взрослого, есть возможность заказа дополнительного питания (обеда) с выбором блюд. Питание доставляется непосредственно в палату. Заказы осуществляются по телефону +7 904 420 87 71. На 1 этаже нового корпуса расположено большое уютное кафе для взрослых и детей.

Завтрак	9:00
Обед	13:00
Полдник	16:00
Ужин	17:30



Советы родителям

Запасите на каждый день какой-то сюрприз – игрушку, книжку, раскраску. Хорошо, если к нему будет прилагаться «план развлечений» – что мы делаем с этим подарком сегодня.

- Ребенок боится неизвестности. Никогда не обманывайте ребенка.
- Ваша уверенность и спокойствие передадутся вашему сыну или дочери.
- Ни в коем случае не боритесь со страхом ребенка с помощью насилия!
- Постарайтесь нарисовать для малыша положительный образ врача.
- Объясните ребенку, зачем нужно принимать лекарства, проходить процедуры, идти на осмотр к врачу.
- Ни в коем случае не приучайте ребенка к осознанию того, что таблетка - это конфетка, и если ребенок ее съест, то ему будет хорошо.
- Не заставляйте ребенка быть храбрым, не бояться процедур.
- Не сравнивайте ребенка с другими малышами.
- Не запугивайте ребенка!
- Разговаривайте с ребенком о происходящем.
- Разговаривайте с ребенком о происходящем. Обязательно перед госпитализацией подготовьте его к возможным предстоящим трудностям.

Помните, что Вы команда и в любой момент, ребенок может поделиться с Вами своими чувствами, страхами, опасениями, это поможет Вам справиться с любой ситуацией. Важно не просто слышать, но и слушать своего ребенка!

Диалог на одном языке



Не плачь! Будешь плакать, тебе будут еще больше уколов делать!



Я понимаю, что ты напуган, слёзы это нормально, но лечение очень важно и полезно, чтобы потом чувствовать себя намного лучше.

—



Ешь хорошо! Будешь плохо кушать, я тебя оставлю здесь, а сама домой уйду! (укол попрошу сделать, к врачу поведу ...)



Чтобы успешно проходило лечение нужно много сил и энергии, а для этого нужно хорошо кушать.

—



Будешь себя так вести, тебя никогда из больницы не выпишут!



Мы обязательно поедем домой, только сначала нужно полечиться.

—



Нет, тебе не будут делать эту процедуру, посмотри туда! (в это время неожиданно ребенку делают укол или другую болезненную манипуляцию)

—



Ну не плачь! Ох уж эти врачи, им бы только уколы делать!



Врач и медсестра это твои лучшие друзья, они всегда придут тебе на помощь.

—



Что же ты плачешь! Посмотри никто не плачет, только ты один тут рыдаешь!



Я понимаю, что тебе хочется поплакать, это нормально, не стесняйся, я буду рядом и поддержу тебя.

—



Не плачь, а то пойдешь на процедуры с чужой тетей!



Ты никогда не будешь один, я буду сопровождать тебя.

Самое главное для ребенка
- это Ваша забота и любовь!

Правила хранения продуктов

- Личные продукты питания должны храниться в фабричных упаковках (для контроля сроков годности).
- Продукты необходимо хранить в холодильнике и они должны быть подписаны (фамилия, номер палаты, дата).
- В палате запрещено хранить продукты питания (исключение: бутилированная вода и детские смеси) Остатки пищи после завтрака/обеда/ужина должны быть убраны сразу после приема пищи.

Администрация детского отделения оставляет за собой право проводить контроль за соблюдением правил хранения продуктов питания и лекарств. Ежедневно дежурная медицинская сестра отделения проверяет соблюдение правил хранения и сроков годности пищевых продуктов, хранящихся в холодильниках отделения и тумбочках пациентов.



* Пищевые продукты с истекшим сроком годности (хранения), хранящиеся без упаковок, без указания фамилии пациента, а также имеющие признаки порчи изымаются в пищевые отходы немедленно (с хранением в течение суток для передачи родителям) (пункт 14.29 Санитарно-эпидемиологических правил и нормативов СанПиН 2.1.3.2630-10 «Санитарно-эпидемиологические требования к организациям, осуществляющим медицинскую деятельность»).

Запрещенные для передачи продукты и вещи

- Молочные и кисломолочные продукты без фабричной упаковки и/или объемом более 0,5 литра;
- Газированные напитки (Coca-Cola, фанта и др.);
- Соленые и маринованные овощи;
- Шоколад, чипсы;
- Арбузы, дыни, экзотические фрукты;
- Консервы (рыбные, мясные, овощные);
- Колбасные и мясные изделия;
- Икра, соленая рыба, морепродукты;
- Грибы, ягоды;
- Салаты, супы, вторые блюда домашнего приготовления;
- Мороженое, торты, пирожные;
- Алкогольная продукция, табачные изделия, электронные сигареты;
- Жевательная резинка;
- Средства бытовой химии и иные едкие, токсичные, ядовитые, взрывоопасные, легковоспламеняющиеся вещества;
- Колющие и режущие предметы: ножи, ножницы, спицы, вилки;
- Оружие, в том числе газовое и электрошоковое, либо иные предметы, которые могут быть использованы как оружие;
- Электронагревательные приборы, кипятильники;
- Спички, зажигалки;
- Детские коляски и другие, габаритные и/или травмоопасные предметы.

Правила приема передач

Передачи принимаются на 4 этаже (в холле детского отделения)

Передачи принимаются в полиэтиленовых пакетах с указанием:

- фамилии и имени пациента,
- номера отделения,
- номера палаты.

С учетом характера заболевания для пациента могут быть предусмотрены ограничения.



Разрешенные для передачи продукты и вещи

- Предметы ухода и личной гигиены, такие как: зубная щетка, зубная паста, жидкое мыло, гель для душа, расческа, туалетная бумага, салфетки бумажные, салфетки влажные, подгузники, посуда для приема пищи, столовые приборы и др.;
- Необходимый минимум сменной одежды, обеспечивающий опрятный вид пациента, его законного представителя или иного лица, осуществляющего уход и/или сопровождение пациента;
- Игрушки моющиеся, настольные игры, карандаши, фломастеры, бумага, книги;
- Продукты питания (с учетом характера заболевания для пациента могут быть предусмотрены ограничения в питании, поэтому все вопросы диеты необходимо согласовать с лечащим врачом).

Продукт	Количество
Фрукты (яблоки, груши), мытые кипяченой водой	не более 0,5 кг
Сок в фабричной упаковке	не более 0,5 л
Минеральная вода в фабричной упаковке (без газа)	не более 1 л
Фруктовые конфеты	не более 0,2кг
Зефир, пастила, мармелад	не более 0,2кг
Печенье (галетное, сухое)	1 упаковка
Кефир, биоюгурт, ряженка и другие кисломолочные продукты в фабричной упаковке. Фруктовое пюре в фабричной упаковке	не более 0,5 л

Лекарственные препараты

Обязательно возьмите с собой лекарства, которые принимает ваш ребенок на регулярной основе.

Во время консультации с лечащим врачом, задайте вопросы по поводу препаратов: все ли они сочетаются с назначениями доктора.

Расскажите врачу о БАДах и витаминах – доктор должен знать о всех препаратах, которые принимает ребенок.

Напишите на листке бумаги все лекарственные препараты, которые принимает ребенок, поставьте ФИО, дату госпитализации и передайте своему лечащему врачу.

Укажите аллергические реакции и непереносимость лекарственных средств и продуктов питания.

Запрещено самостоятельно давать лекарственные препараты без назначения врача.

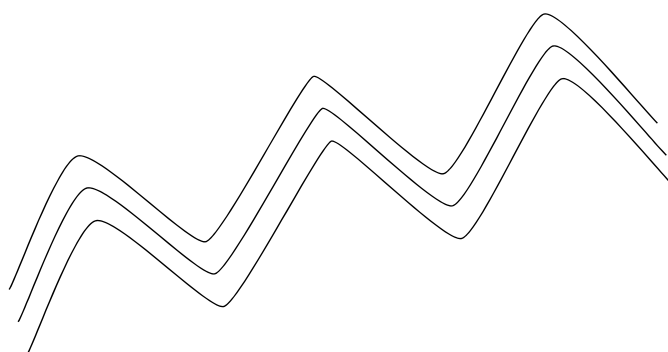
Личные лекарственные средства необходимо хранить в отдельном контейнере, в недоступном для детей месте.



Права пациента и законного представителя

При обращении за медицинской помощью и ее получении Пациент (законный представитель пациента) имеет право на:

1. Уважительное и гуманное отношение со стороны работников и других лиц, участвующих в оказании медицинской помощи;
2. Получение информации о фамилии, имени, отчестве, должности и квалификации его лечащего врача и других должностных лиц, непосредственно участвующих в оказании ему медицинской помощи;
3. Сохранение медицинскими работниками в тайне информации о факте его обращения за медицинской помощью, состоянии здоровья, диагнозе и иных сведениях, полученных при его обследовании и лечении, за исключением случаев, предусмотренных законодательными актами;
4. Право на получение в доступной форме полной информации о состоянии здоровья ребенка, применяемых методах диагностики и лечения, а также на выбор доверенных лиц, которым может быть передана информация о состоянии его здоровья.



Обязанности пациента и законных представителей пациента

- Соблюдать правила внутреннего распорядка учреждения;
- Исполнять требования пожарной безопасности.
- Неукоснительно выполнять назначения лечащего врача, рекомендации и просьбы медицинского персонала;
- Соблюдать «Правила приема передач и хранения продуктов в отделениях»; «Распорядок дня в отделениях»;
- Соблюдать чистоту и порядок, санитарно-гигиенические нормы пользования бытовыми коммуникациями (душ, санузел, холодильник);
- Бережно относиться к имуществу учреждения.
- Своевременно ставить в известность дежурный медицинский персонал об ухудшении состояния здоровья пациента;



Обращаем внимание, что в случае причинения ущерба любому виду имущества (уничтожение, порча, повреждение и т.д.) родители или родственники пациента обязаны возместить все убытки (статьи 1064, 1082 Гражданского кодекса Российской Федерации).

Соблюдение требований санитарно-эпидемиологического режима

Если режим изоляции Вашего ребенка подразумевает постоянное нахождение в палате – не нарушайте этот режим. Двери палаты должны быть закрыты.

Нахождение ребенка за пределами палаты, должно быть строго с законным представителем в медицинской маске.

В палате должны храниться только самые необходимые вещи. Хранить верхнюю одежду, обувь, еду ЗАПРЕЩЕНО. В палатах, коридорах и туалетах необходимо соблюдать чистоту.

Законных представителей просим соблюдать требования к внешнему виду: чистая одежда, сменная обувь с закрытым мысом, носки. Не рекомендуем носить: шорты и юбки выше колен, майки без рукавов, пляжную обувь, обувь на высоком каблуке.

У каждого ребенка должны быть свои отдельно хранящиеся игрушки, которые нужно ежедневно мыть.



Правила пожарной безопасности

Просим Вас соблюдать требования пожарной безопасности и профилактики травматизма.

В связи с риском создать опасную для детей ситуацию воздержитесь от использования в палатах электроприборов (удлинители, чайники, фены, кипятильники, микроволновки, увлажнители воздуха и т.д.).

Уходя из палаты, выключайте свет и электроприборы, не оставляйте мобильные телефоны включенными в розетку, не вносите в палату колющие и режущие предметы, опасные и запрещенные предметы (сигареты, зажигалки, лекарственные препараты, дезодоранты-спреи и т.д.).

На территории диспансера курение строго запрещено.



Угроза выпадения ребенка из окна

Не оставлять ребенка без присмотра, особенно играющего возле окон и стеклянных дверей.

Не оставлять окна в палате открытыми, если там есть маленький ребенок, поскольку достаточно отвлечься на секунду, которая может стать последним мгновением в жизни ребенка или искалечить её навсегда.

Знать, что москитные сетки без соответствующей защиты окна не предотвращают падения, а как раз наоборот – дети любят опираться на них, воспринимая как надёжную опору, а потом выпадают вместе с ними наружу.

Не следует позволять детям прыгать на кровати, расположенной вблизи окон, а также ставить стулья или другую мебель вблизи окон, чтобы ребёнок не взобрался на подоконник и не упал вниз.

Не следует класть вещи в беспорядке возле балконных или межкомнатных остеклённых дверей, так как ребёнок может споткнуться и нанести себе травму.

Необходимо проводить с детьми уроки безопасности



Фото- видео- и аудиозапись

На основании законов "О персональных данных» и "Об основах охраны здоровья граждан в Российской Федерации" * на территории и в помещениях диспансера запрещено проведение фото- видео- и аудиозаписи / обнародование и использование их без согласия медицинского работника или законного представителя пациента.

Собирание или распространение сведений о частной жизни лица, составляющих его личную или семейную тайну, без его согласия влечет за собой уголовную ответственность **

Просим Вас отнестись с пониманием ответственности за соблюдение собственных прав и прав окружающих



* п. 1 ч. 1 ст. 6 Федерального закона от 27.07.2006 № 152-ФЗ "О персональных данных", ч.1 ст. 13 Федерального закона от 21.11.2011 № 323-ФЗ "Об основах охраны здоровья граждан в Российской Федерации"

** Статья 137 Уголовного кодекса Российской Федерации от 13.06.1996 № 63-ФЗ

Простые правила которые помогут избежать дискомфорта для Вас и окружающих

1. Не занимать пустые кровати (лежать, сидеть, класть вещи), предназначенные для вновь поступающих пациентов;
2. Не хранить верхнюю одежду и обувь в палате;
3. Не хранить личные вещи (одежда, полиэтиленовые пакеты, вещи для ребенка и т.д.) на тумбочках, стульях, кроватях;
4. Не оставлять пациента (своего ребенка) без присмотра;
5. В отделениях запрещены шумные игры и громкие разговоры, перемещения бегом, телефонные звонки должны быть в режиме «без звука» на все время пребывания в отделении.
6. Не принимать лекарственные препараты, не прописанные врачом.
7. Не хранить скоропортящиеся продукты вне холодильника;
8. Не пользоваться бытовыми приборами, личной бытовой электроаппаратурой, не передвигать по своему усмотрению мебель в палате;
9. Не стирать и не сушить белье в палате. Для этого у нас есть специально отведенное место;
10. В отделении не рекомендуется хранить ценные вещи. За их пропажу администрация ГБУЗ «ВОКОД» ответственность не несет.
11. Запрещено хранение в палате средств бытовой химии, средства личной гигиены рекомендуем хранить в местах, недоступных для детей.
12. Курение и распитие спиртных напитков на территории диспансера запрещены.
13. Не уходить из отделения самовольно без уведомления медицинского персонала.
14. В отделении необходимо соблюдать тишину. Мобильный телефон должен быть переведен в режим "без звука" в течение всего времени пребывания в детском отделении.
15. Просим Вас уважительно относиться к сотрудникам детского отделения. Помните, что весь персонал работает во благо Вас и Вашего ребенка, и сотрудники всегда готовы прийти Вам на помощь по любым вопросам.

Ответственность за нарушение правил внутреннего распорядка

При несоблюдении пациентом, законным представителем, осуществляющим уход за пациентом, а также посетителями требований Правил внутреннего распорядка, администрация больницы оставляет за собой право ограничить совместное пребывание законного представителя с пациентом или ограничить посещение пациента или выписать пациента на амбулаторное лечение, если это не угрожает его жизни и здоровью. При этом в листок нетрудоспособности по уходу за ребенком будет внесена отметка о нарушении режима.

Осознанный подход к общему пространству со стороны всех пациентов поможет сохранить комфортную и безопасную среду в детском отделении

Выписка

Выписка из стационара производится после 10:00.

Точное время выписки Вы сможете уточнить у лечащего врача.

Лечащий врач подготовит для Вас выписной эпикриз, а также подробные рекомендации, в которых укажет, какой режим питания необходимо соблюдать, и когда явиться на контрольный прием.

После выписки из стационара для последующей записи в диспансер, воспользуйтесь услугами нашего контактного центра по телефону:

8(8442)609 608



Личная просьба Главного врача



Коваленко Надежда Витальевна

Мы постарались сделать все, чтобы наши маленькие пациенты чувствовали себя в стенах детского отделения максимально комфортно.

В свою очередь просим Вас бережно относиться к имуществу диспансера, не портить мебель, не рисовать на стенах, кроватях и тд.

Желаю Вашему ребенку скорейшего выздоровления!